

# ESET

## ESET Remote Administrator

## ESET NOD32 Antivirus 4

Business Edition

# Basic Setup Guide

aktueller Stand November 2010



we protect your digital worlds

# Inhalt

Erste Schritte .....	1
Softwarekomponenten .....	1
<b>Abschnitt 1: Kauf und Download ihrer Software.</b> .....	1
1.1 Benutzername und Passwort. ....	1
1.2 Die Lizenzdatei. ....	1
1.3 Herunterladen der Software. ....	1
1.4 Benutzernamen und Passwort eintragen. ....	2
<b>Abschnitt 2: Installation.</b> .....	2
2.1 Remote Administrator Server. ....	2
2.2 Remote Administrator Konsole. ....	2
2.3 Weitere Optionen. ....	2
<b>Abschnitt 3: Einrichten des Mirror Servers.</b> .....	3
3.1 Mirror Server erstellen. ....	3
3.2 Mirror Server testen. ....	3
<b>Abschnitt 4: Konfiguration einer Standard Policy.</b> .....	4
4.1 Setupeinstellungen schützen. ....	4
4.2 Startbildschirm und unwesentliche Benachrichtigungen deaktivieren . . . . .	4
4.3 Empfohlene Einstellungen zur Installation des ESET NOD32 Antivirus auf Server . . . . .	4
4.4 Clients für den Zugriff auf Update-Mirror konfigurieren. ....	4
<b>Abschnitt 5: ESET NOD32 Antivirus im Netzwerk ausrollen.</b> .....	5
5.1 Checkliste vor dem Ausrollen eines Paketes. ....	5
5.2 Erstellen eines Paketes. ....	6
5.3 Ein Paket ins Netzwerk ausrollen. ....	6

Remote Administrator /  
NOD32 Antivirus 4 Business Edition

## Basic Setup Guide

Copyright © 2010 ESET, spol. s r.o.

Alle Rechte vorbehalten. Kein Teil dieser Dokumentation darf ohne schriftliche Genehmigung des Verfassers reproduziert, in einem Abrufsystem gespeichert oder in irgendeiner Form oder auf irgendeine Weise weitergegeben werden, sei es elektronisch, mechanisch, durch Fotokopien, Aufnahmen, Scannen oder auf andere Art. ESET, spol. s r.o. behält sich das Recht vor, die beschriebene Anwendungssoftware ohne vorherige Ankündigung zu ändern.  
REV.20100420 001

## Erste Schritte

Ihr Firmennetzwerk mit **ESET NOD32 Antivirus** zu schützen ist ein überschaubarer Vorgang, den Sie in der Grundform an einem Nachmittag abschließen können. Dieser Basic Setup Guide führt Sie durch folgende Schritte: Erwerb ihrer ESET Sicherheitssoftware, Konfiguration eines Servers und Mirrors, Installation der Software auf Client Rechnern sowie Anpassung der Clienteneinstellungen. Der Setup Guide ist begleitend zu den **ESET Remote Administrator Installationshinweisen und dem Benutzerhandbuch** gedacht. Lesen Sie in jedem Fall die **ESET Remote Administrator Installationshinweise** sowie das **Benutzerhandbuch** und greifen Sie während der Installation gegebenenfalls darauf zurück.

## Softwarekomponenten

Ihr ESET Sicherheitsprodukt besteht aus drei separaten Komponenten: Die ESET NOD32 Antivirus 4 Business Edition selbst, welche sowohl auf dem Server als auch auf den Clients vorliegt, dazu die ESET Remote Administrator Konsole (ERAK) und den ESET Remote Administrator Server (ERAS). Die Konsole sollte auf einem Rechner mit dem Sie das Netzwerk verwalten, der Serverdienst auf dem Server installiert werden. In vielen Netzwerkkonstellationen sind Server- und Verwaltungsrechner identisch.

## Abschnitt 1: Kauf und Download ihrer Software

Der erste Schritt zur Sicherung ihres Netzwerkes ist es, die drei oben genannten Komponenten zu erwerben. Sofern Sie nicht bereits ein ESET Sicherheitsprodukt erworben haben, klicken Sie auf folgenden Link:  
<http://www.eset.de/bestellen/business-lizenzen>

In einem Firmen-Netzwerk wird die Installation von ESET NOD32 Antivirus empfohlen. Obwohl die ESET Smart Security in Netzwerkumgebungen verwendet werden kann, verursacht die integrierte ESET Personal Firewall, welche unerwünschte Verbindungen mit Remotecomputern verhindert, evtl. Probleme beim Verwalten des Netzwerkes. Weitere Informationen über die Verwendung der ESET Smart Security in Firmen-Netzwerken, inklusive Hinweisen zum sicheren Ausrollen, finden Sie in den Links auf der rechten Seite.

Wählen Sie **ESET NOD32 Antivirus 4**. Wählen Sie die **Anzahl** der Computer. Die Lizenz des **ESET NOD32 Antivirus 4 Business Edition** beinhaltet die Nutzungsrechte für **ESET Remote Administrator Konsole** und **ESET Remote Administrator Server**. Nachdem Sie ihr ESET Sicherheitsprodukt erworben haben, erhalten Sie eine offizielle E-Mail von ESET. Diese beinhaltet ihren **Benutzernamen** und **Passwort** im Text der Nachricht sowie ihre **Lizenzdatei** im Anhang.

### 1.1 Benutzername und Passwort

Ihr Benutzername und Passwort unterscheidet sich etwas von Benutzerdaten mit denen Sie evtl. vertraut sind. Es sind keine benutzerdefinierten Schlüssel die ihre Informationen schützen, sondern Authentifizierungsdaten die ihrem Rechner die Kommunikation mit den ESET Servern und somit den Download ihres ESET Sicherheitsproduktes, ermöglichen. Später werden diese Daten benötigt um die Datenbank der Virensignaturen ihres Produktes zu aktualisieren und das Netzwerk so vor kontinuierlich weiterentwickelten Bedrohungen zu schützen. Sie können diese Benutzerdaten weder auswählen noch verändern.

### 1.2 Lizenzdatei

Ihre Lizenzdatei — der Anhang `nod32.lic` — wird vom ESET Remote Administrator benötigt, um die geschützten Client Computer im Netzwerk zu verwalten. Sie enthält Berechtigungen für eine Anzahl von Arbeitsplätzen (geschützter Computer) und informiert den ESET Remote Administrator dass Sie berechtigt sind eine Anzahl von Rechnern, abhängig von der erworbenen Lizenz, zu schützen und zu verwalten. Speichern Sie die Datei auf dem Desktop.

### 1.3 Herunterladen der Software

Klicken Sie auf den Link zum ESET Downloadbereich um ihre drei Komponenten zu erhalten:  
<http://www.eset.de/download/vollversionen>

Scrollen Sie nach unten und klicken auf den Downloadbutton neben **ESET NOD32 Antivirus 4 Business Edition**. Der Einfachheit halber speichern Sie die Datei auf dem Desktop.

**ESET NOD32 Antivirus**, **ESET Remote Administrator Server** und **ESET Remote Administrator Konsole** sind die drei Säulen, auf denen ihr Malwareschutz steht: Die Antivirensoftware selbst, der Server welcher diese auf die Clients ausrollt und die Administrator Konsole mit der Sie das System überwachen.

Geschätzte Zeit: 30 Minuten

## KB Verknüpfung

Weitere Informationen finden Sie in der ESET Knowledgebase:  
Welche ESET Sicherheitslösung sollte auf einem Server installiert werden?  
<http://kb.eset.com/esetkb/index?page=content&id=SOLN2293>

Konfiguration einer ESET Smart Security Pushinstallation ohne Abbruch der Netzwerkverbindung?  
<http://kb.eset.com/esetkb/index?page=content&id=SOLN333>

Push: Der Begriff "push" oder "Push Installation" bezieht sich auf die Möglichkeit mit dem ESET Remote Administrator Installationspakete auf jeden Computer in ihrem Netzwerk auszurollen.

## KB Verknüpfung

Weitere Informationen finden Sie in der ESET Knowledgebase:

Was sind Authentifizierungsdaten?  
<http://kb.eset.com/esetkb/index?page=content&id=SOLN373>

Beispiele für Benutzername und Passwort:  
Benutzername: EAV-12345678  
Passwort: 1a2bc3defg

## KB Verknüpfung

Weitere Informationen finden Sie in der ESET Knowledgebase:

Einspielen neuer Lizenzdateien in den ESET Remote Administrator  
<http://kb.eset.com/esetkb/index?page=content&id=SOLN540>

HINWEIS: Für 64-Bit Computer benötigen Sie eine andere Version des ESET NOD32 Antivirus. Nutzen Sie wenigstens einen 64-Bit Computer in ihrem Netzwerk, ob als Server oder Arbeitsplatz, müssen Sie auch das 64-Bit Installationsprogramm herunterladen. Befinden sich keine 32-Bit Computer in ihrem Netzwerk, dann laden Sie ausschließlich die 64-Bit Version herunter.

## 1.4 Benutzernamen und Passwort eintragen

Sie werden nun aufgefordert Benutzernamen und Passwort aus Sektion 1.1 einzutragen. Achten Sie hier auf eine korrekte Eingabe, insbesondere auf Groß- und Kleinschreibung sowie auf den Bindestrich im Benutzernamen. Das Passwort besteht aus zehn Zeichen (Lettern nur Kleinbuchstaben). Sollten Sie die Benutzerdaten aus ihrer Lizenzemail kopieren, achten Sie darauf keine Leerzeichen zu markieren. Passwörter enthalten niemals die Großbuchstaben "L" und "O", es handelt sich hier um die Ziffern Eins (1) und (0). Ein kleines "o" ist der Kleinbuchstabe "o".

Als nächstes laden Sie die ESET Remote Administrator Konsole und den ESET Remote Administrator Server herunter. Sie werden erneut aufgefordert Benutzernamen und Passwort einzugeben. Speichern Sie diese Dateien auf ihrem Desktop.

## Abschnitt 2: Installation

Sind die drei vorherigen Schritte (oder vier, sollten Sie auch das 64-Bit Installationsprogramm heruntergeladen haben) abgeschlossen, sind Sie bereit zur Installation. Abschnitt 2.1 bis 2.3 geht davon aus, dass Sie 32-Bit Installationsdateien verwenden. Handelt es sich bei Teilen ihrer Rechner um 64-Bit Maschinen, variieren die Dateinamen evtl.

### 2.1 Remote Administrator Server

Doppelklicken Sie die Installations- .msi für den ESET Remote Administrator Server (era\_server\_nt32\_deu.msi).

Stimmen Sie der Endbenutzerlizenzvereinbarung zu und klicken auf Weiter. Wählen Sie Typische Installation und klicken auf Weiter. Wählen Sie nun die nod32.lic – Datei (welche Sie auf dem Desktop gespeichert haben) aus.

Sie können nun **Verbindungspasswörter** zu den **verschiedenen Clients und Servern** in ihrem Netzwerk setzen. Der Einfachheit halber setzen Sie erstmal nur ein Passwort, **Passwort für Console** (Administrator Zugriff). Dieses Passwort schützt ihre Kontrolle über das Netzwerk. Klicken Sie auf **Setzen** und wählen ein sicheres Passwort welches Sie sich merken können. Teilen Sie dieses niemandem mit (Sie können später weitere Netzwerkpasswörter setzen, so Sie möchten). Klicken Sie auf **Weiter**.

Abschließend geben Sie die von ESET mitgeteilten Benutzerdaten (wie zur Web – Authentifizierung in Abschnitt 1.1) ein. Achten Sie auf korrekte Eingabe und klicken auf **Weiter**. Sie können die Benutzerdaten auch direkt aus der Lizenzemail kopieren. Klicken Sie auf Weiter bis der Installationsbalken erscheint.

Nach der Installation startet der ESET Remote Administrator Server Dienst automatisch.

### 2.2 Remote Administrator Console

Wenn der Installationsvorgang abgeschlossen ist, doppelklicken Sie die Installationsdatei der ESET Remote Administrator Console (era\_console\_nt32\_deu.msi). Installieren Sie die Konsole auf dem Netzwerkverwaltungsrechner. Meist ist dies der lokale Computer mit welchem Sie die Installation durchführen. Wählen Sie **Typische Installation** und fahren fort, indem Sie auf **Weiter** klicken bis der Button **Installieren** angezeigt wird.

Klicken Sie den Button; die Installation beginnt nun und der Fortschrittsbalken wird angezeigt.

### 2.3 Weitere Optionen

Da dies der ESET Remote Administrator Basic Setup Guide ist, übergehen wir eine Anzahl von Optionen die Sie später vielleicht ausprobieren möchten. Weitere Informationen zu Installationen auf Microsoft SQL, MySQL oder Oracle Servern sowie eine ausführliche Liste von TCP Ports die geöffnet sein müssen um eine reibungslose Funktion des ESET Remote Administrators zu gewährleisten finden Sie in **Abschnitt 2 des ESET Remote Administrator Installationshandbuchs**.

Geschätzte Zeit:

15 Minuten

**WICHTIG:** Installieren Sie den ESET Remote Administrator Server auf dem Server, der ihr Netzwerk verwaltet. Dieser Rechner kann das von ihnen benutzte Terminal sein, es könnte aber auch ein bildschirmloser Server in einem Serverrack sein. Sollten Sie sich unsicher sein, kontaktieren Sie ihren Netzwerkadministrator.

### KB Verknüpfung

Weitere Informationen finden Sie in der ESET Knowledgebase:

Wie installiere ich den ESET Remote Administrator und konfiguriere einen Mirror?

<http://kb.eset.com/esetkb/index?page=content&id=SOLN814>

### ERA Handbuch

Weitere Informationen finden Sie im ESET Remote Administrator Handbuch:  
Abschnitt 2.1.3: Benutzte Ports  
Abschnitt 2.2: Grundlegende Installationshinweise  
Abschnitt 3: Einrichten des Mirror Servers

## Abschnitt 3: Einrichten des Mirror Servers

Ihre ESET – geschützten Clients erhalten regelmäßig Updates der Virensignaturen von den ESET Servern. So bleiben diese auf aktuellem Stand und geschützt vor einer Vielzahl auftauchender Bedrohungen. Verbinden sich allerdings alle Clients individuell mit den ESET Servern, führt dies zu einem unnötig hohen Verbindungsaufkommen in ihrem lokalen Netzwerk (LAN).

Die Lösung ist, einen Mirror Server (einen Server, der Inhalte der ESET Server „spiegelt“) in ihrem eigenen Netzwerk zu erstellen, so dass Clients nur lokal auf Updates der Virensignaturen und Programmkomponenten prüfen müssen.

### 3.1 Mirror Server erstellen

Öffnen Sie die ESET Remote Administrator Konsole indem Sie auf **Start → Alle Programme → ESET → ESET Remote Administrator Console → ESET Remote Administrator Console** klicken. Vergewissern Sie sich, dass eine Verbindung zum ESET Remote Administrator Server (**Datei → Verbinden**) besteht.

In diesem Basic Setup Guide nutzen wir die Standardkonfiguration für Mirror Server und setzen diesen als internen HTTP – Server auf. Weitere Optionen, bspw. die Bereitstellung von Updates über einen lokalen Ordner sowie eine Anleitung zur Erstellung replizierter Mirror Server für unterschiedliche Netzwerke finden Sie in der KB Verknüpfung auf der rechten Seite.

Klicken Sie auf **Extras → Serveroptionen**. Wählen Sie den Reiter Updates und geben Sie die von ESET mitgeteilten **Benutzerdaten** in die vorgesehenen Felder ein (Abb. 1-1 auf der rechten Seite).

Klicken Sie auf den Button **Passwort festlegen...** um das Passwort einzutragen.

Setzen Sie in der Mitte des Fensters einen **Haken** in der Checkbox **Update-Mirror aktivieren**. Wählen Sie dann die Option **Dateien über integrierten HTTP-Server bereitstellen**.

Klicken Sie den Button **Update starten** um eine Dialogbox zur Bestätigung der Eingaben aufzurufen (Dieser Befehl übernimmt zunächst die Serveroptionen und löst dann das Ereignis aus. Möchten Sie fortfahren?). Klicken Sie auf **Ja**.

### 3.2 Mirror Server testen

Prüfen Sie ob der erstellte Mirror Server funktioniert. Öffnen Sie auf einem Client (nicht dem Server) den Webbrowser und geben ein:

**http://Testserver:2221/update.ver** (wobei "Testserver" der Name des Servers ist) Wurde der Mirror erfolgreich aufgesetzt, wird eine Textdatei mit Informationen über den Mirror (vgl. Abb. 2-1, unten) angezeigt.

Ist etwas fehlgeschlagen, erhalten Sie einen Standardverbindungsfehler.

Geschätzte Zeit:

15 Minuten

### ERA Handbuch

Weitere Informationen finden Sie im ESET Remote Administrator Handbuch: Abschnitt 2.2.3.3 Installation und Konfiguration des Mirrors

### KB Verknüpfung

Weitere Informationen finden Sie in der ESET Knowledgebase:

Welche Methode sollte im ESET Remote Administrator zum Download der Updates eingestellt werden?

<http://kb.eset.com/esetkb/index?page=content&id=SOLN2337>

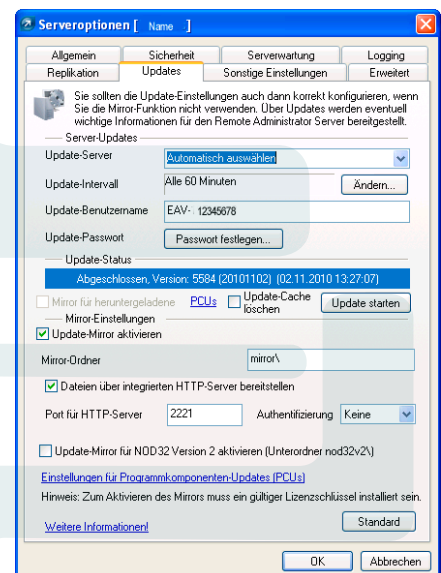


Abb. 1-1: Das Fenster Serveroptionen.

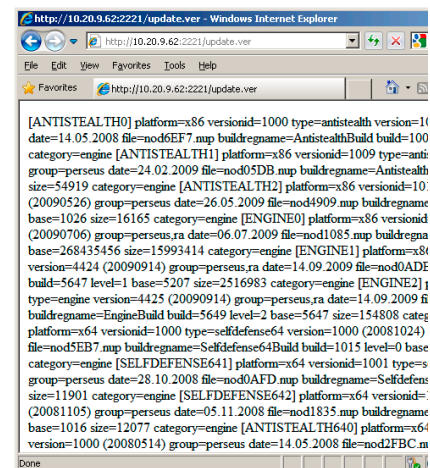


Abb. 2-1: Windows Explorer Seite die den Text nach einer erfolgreichen Verbindung mit dem Mirror Server anzeigt.

## Abschnitt 4: Konfiguration einer Standard Policy

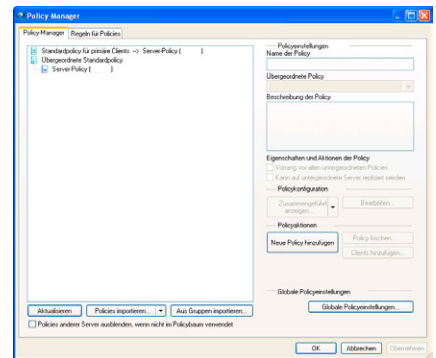
Mit dem ESET Remote Administrator können Sie festlegen wie Client Rechner mit ESET NOD32 Antivirus geschützt werden sollen. Dazu erstellen Sie eine Standard Policy welche dann gemeinsam mit der ESET Sicherheitssoftware an die Clients ausgerollt wird.

Klicken Sie in der ESET Remote Administrator Konsole auf **Extras → Policy-Manager**. Sie sehen im Fenster ein Server – Icon, daneben den Schriftzug Server Policy (Name ihres Servers). Klicken Sie auf das Icon und wählen dann Bearbeiten... auf der rechten Seite des Fensters Policy-Manager (Abb. 3-1 auf der rechten Seite). Im Beispiel heißt der Server Testserver.

Der ESET Konfigurationseditor – das Tool mit dem Sie die Einstellungen des ESET NOD32 Antivirus auf den Client Rechnern konfigurieren können – wird gestartet.

In diesem Basic Setup Guide erstellen wir eine Standard Policy für Arbeitsplatzrechner – ein Set simpler Konfigurationen das in den meisten Netzwerken funktionieren wird, ohne Probleme zu bereiten. Sind ihre Netzwerkeinstellungen stark spezialisiert oder verwenden Sie Drittanbietersoftware die besondere Zugriffsrechte benötigt, lesen Sie im ERA Handbuch nach wie Sie ihre eigene, benutzerdefinierte Policy erstellen.

Geschätzte Zeit: 15 Minuten



### ERA Handbuch

Weitere Informationen finden Sie im ESET Remote Administrator Handbuch:

Abschnitt 5.3 Policies

#### 4.1 Setupeinstellungen schützen

Zunächst stellen Sie sicher, dass die ESET Software auf ihren Clients nur durch autorisierte Nutzer geändert werden kann. Am oberen Ende des Konfigurationseditor – Baumes klicken Sie auf **ESET Smart Security, ESET NOD32 Antivirus → ESET Kernel → Einstellungen → Einstellungen mit Passwort schützen**. Wenn das Feld Einstellungen mit Passwort schützen markiert ist, klicken Sie auf Aktivieren auf der rechten Seite. Als nächstes doppelklicken Sie Passwort. Sie werden aufgefordert ein Passwort einzugeben welches zur Änderung der Einstellungen auf den einzelnen Arbeitsplätzen abgefragt wird. Wir empfehlen ein anderes Passwort als das aus Schritt 2.1, da Sie evtl. einzelnen Benutzern keinen Vollzugriff auf die gesamte Konfiguration geben möchten. Sobald das Passwort gesetzt ist, wird dieses bei jeder Einstellungsänderung auf einem Client abgefragt.

**HINWEIS:** Diese Einstellung wirkt sich nur aus, wenn an einem Client direkt Einstellungen der Clients ändern ohne ein Passwort eingeben zu müssen.

#### 4.2 Startbildschirm und unwesentliche Benachrichtigungen deaktivieren

Wir wollen nun sichergehen dass die Client Rechner nicht über Aktionen informiert werden die ESET NOD32 Antivirus im Hintergrund durchführt. Etwas weiter unten im Verzeichnisbaum des Konfigurationseditors klicken Sie auf **ESET Smart Security, ESET NOD32 Antivirus → ESET Kernel → Einstellungen → Standardwerte für Benutzeroberfläche**. Markieren Sie **Benutzereinstellungen überschreiben** und markieren die Checkbox Wert: **Ja**. So gehen Sie sicher dass ihre Einstellungen die vom Benutzer gewählten überschreiben. Als nächstes markieren Sie **Startbild anzeigen** und entfernen auf der rechten Seite den Haken in der Checkbox Wert: **Ja**. Markieren Sie als nächstes **Nur Hinweise anzeigen, die ein Eingreifen des Benutzers erfordern**. Auf der rechten Seite setzen Sie den Haken in der Checkbox Wert: **Ja**. Die Nutzer werden nun keine Unterbrechung durch unwesentliche Meldungen der Antivirensoftware erfahren.

#### 4.3 Empfohlene Einstellungen zur Installation des NOD32 auf Servern.

Die von ESET Empfohlene Einstellungen finden Sie im nachfolgenden KB - Link : <http://kb.eset.com/esetkb/index?page=content&id=SOLN2144>

#### 4.4 Clients für den Zugriff auf Update – Mirror konfigurieren

Als nächstes scrollen Sie nach unten zum Eintrag **Update-Modul → Profil (Eigenes Profil) → Einstellungen → Update-Server: <Automatisch auswählen>**. Hier werden die Clients so konfiguriert, dass Sie Updates von dem in Schritt 3.1 eingerichteten Mirror Server beziehen. Markieren Sie **Update-Server**: klicken auf **Aktivieren** und wählen auf der rechten Seite aus dem Drop-down Menü Wert: **<Benutzerdefinierter Update-Server>**. Im Feld Wert: geben Sie jetzt die HTTP – Adresse des Mirrors ein. Das sollte wie folgt aussehen: **http://Testserver:2221** (Wobei "Testserver" der Server ist und Port 2221 der voreingestellte Port. Achten Sie darauf, dass keine Leerzeichen zwischen dem Servernamen, dem Doppelpunkt und der Port-Zahl stehen.)

Klicken Sie auf das Diskettenicon um die Konfiguration zu speichern. Klicken Sie dann auf **Zurück zur Konsole** um den Konfigurationseditor zu beenden.



Abb. 4-1: Remote Administrator Konsole > Extras > Policy-Manager > Konfigurationseditor

## Abschnitt 5: ESET NOD32 Antivirus im Netzwerk ausrollen

Sie haben die Konsolen- und Serverkomponente des ERA installiert und einen Mirror eingerichtet. Weiterhin haben Sie eine Standard Policy in ihre ESET Remote Administrator Einstellungen eingespielt, so dass keine weiteren Einstellungen nötig sind. Der letzte große Schritt besteht darin, ihre ESET Sicherheitssoftware an die Clients im Netzwerk auszurollen. Dazu erstellt der ESET Remote Administrator ein Paket (eine Installationsdatei die remote gestartet werden kann) und schickt diese an jeden Rechner im Netzwerk, so dass Sie die Installation des ESET NOD32 Antivirus nicht manuell auf jedem Client vornehmen müssen. Bevor Sie das Paket erstellen und an die Clients ausrollen (verschicken) vergewissern wir uns kurz, dass ihr Netzwerk für eine Paketinstallation bereit ist.

### 5.1 Checkliste vor dem Ausrollen eines Paketes

Dieser Basic Setup Guide geht davon aus, dass die Client Rechner in ihrem Netzwerk grundsätzlich die gleiche Konfiguration aufweisen. Daher muss die Checkliste nur auf einem Rechner geprüft werden, alle anderen sollten ähnlich konfiguriert sein.

- Der erste – und möglicherweise wichtigste – Schritt ist es, sicherzugehen dass vorher genutzte Antivirensoftware im gesamten Netzwerk deinstalliert wird. Zwei Antivirenlösungen auf einem System zu betreiben kann zur Instabilität desselben führen. Wichtige Prozesse die ihr ESET Produkt zum Schutz des Netzwerkes ausführen muss werden dann eventuell behindert. Weitere Informationen und einen Link zu den üblichen Deinstallationsstools finden Sie in der **KB Verknüpfung** auf der rechten Seite. Als nächstes stellen Sie sicher, dass **Einfache Dateifreigabe (empfohlen)** auf allen Arbeitsplätzen im Netzwerk **deaktiviert** ist. Im Windows Explorer öffnen Sie dazu **Extras → Ordneroptionen → Ansicht** und deaktivieren die Option, sofern Sie aktiviert war.
- Vergewissern Sie sich dann, dass auf den Arbeitsplatzrechnern die gemeinsame Ressource ADMIN\$ aktiviert ist. Bestätigen Sie dies, indem Sie auf **Start → Ausführen** klicken und in das Feld mmc eingeben. Es öffnet sich ein Fenster „Konsole“. Klicken Sie auf **Datei → Snap-in Hinzufügen / Entfernen**. Wählen Sie aus der Liste Computerverwaltung aus. Öffnen Sie diese in der Konsole, klicken auf Freigegebene **Ordner → Freigaben** und prüfen dort ob die Ressource Admin\$ vorhanden ist.
- Jetzt öffnen Sie auf dem Client Rechner ein Kommandozeilen – Fenster um zu prüfen ob dieser auf die IPC zugreifen kann. Geben Sie ein:  
net use \\servername\IPC\$  
(wobei Servername für den Namen des Servers steht, auf dem ERA installiert ist).  
  
Kommt daraufhin eine andere Meldung als 'Der Befehl wurde erfolgreich ausgeführt' wenden Sie sich vor der Installation an ihren Netzwerkadministrator.
- Die Soft- oder Hardwarefirewall ihres Netzwerkes darf die Kommunikation oder den Datenaustausch zwischen den Servern und den Arbeitsplätzen nicht blockieren. Kontaktieren Sie den Hersteller für weiteren Support. Selbiges trifft auf die Windows Firewall zu.
- Ports 2221 bis 2224 müssen für Kommunikation des ESET Remote Administrator offen sein. Wird einer dieser Ports blockiert, kann der Server nicht mit den Arbeitsplätzen kommunizieren.
- Auf Rechnern mit Windows Vista sollte die Benutzerkontensteuerung (UAC) deaktiviert sein. Die Clients und der Server müssen in den jeweiligen Netzwerkbrowsern sichtbar sein.
- Prüfen Sie ob "Datei- und Druckerfreigabe für Microsoft Netzwerke" **aktiviert** ist, indem Sie **Systemsteuerung → Netzwerkverbindungen → Netzwerk → Eigenschaften** aufrufen.
- Klicken Sie an dem Arbeitsplatz auf **Start → Ausführen** und geben services.msc ein. Prüfen Sie ob der Dienst Remoteprozeduraufruf (RPC) gestartet ist und dass der Dienst Remoteregistrierung ebenfalls aktiv ist. Stellen Sie dann den Dienst **RPC Locator** auf **'Manuell'**.

Geschätzte Zeit:  
Variiert abhängig von der Checkliste,  
Anzahl der Clients, vorheriger  
Antivirensoftware. Bis zu einer Stunde.

### KB Verknüpfung

Weitere Informationen finden Sie in der ESET Knowledgebase:

ESET Remote Administrator Push - Installation: Voraussetzungen und Checkliste  
<http://kb.eset.com/esetkb/index?page=content&id=SOLN82>

### KB Verknüpfung

Weitere Informationen finden Sie in der ESET Knowledgebase:

Uninstaller üblicher Antivirensoftware  
<http://kb.eset.com/esetkb/index?page=content&id=SOLN146>

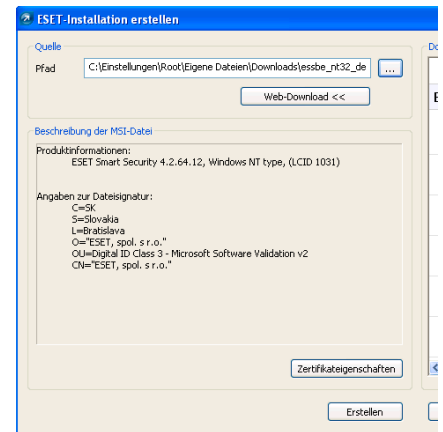
## 5.2 Erstellen eines Paketes

Nachdem Sie überprüft haben ob ihr Netzwerk für die Installation von ESET NOD32 Antivirus vorbereitet ist, erstellen Sie in der ESET Remote Administrator Console ein Paket zur Installation. Öffnen Sie die Konsole indem Sie auf **Start → Alle Programme → ESET → ESET Remote Administrator Console → ESET Remote Administrator Console** klicken. Öffnen Sie den Reiter **Remoteinstallation** und rechtsklicken Sie in das Fenster. Wählen Sie aus dem **Kontextmenü → Pakete verwalten**.

Um ein Installationspaket hinzuzufügen klicken Sie auf **Hinzufügen...** im Fenster des **Installationspakete – Editors**. Klicken Sie auf den Button „...“ und suchen Sie nach der **.msi** - Installationsdatei (**eavbe\_nt32\_deu.msi**) welche Sie in Schritt 1.3 auf dem Desktop gespeichert haben. Prüfen Sie ob die Versionsnummer aktuell und dass korrekte Paket ausgewählt ist. Diese Informationen werden Ihnen im Feld **Beschreibung** der MSI-Datei angezeigt. Klicken Sie auf den Button **Erstellen**.

Klicken Sie auf **Speichern** unter und geben dem Paket einen deskriptiven Namen, bspw. „ESET NOD32 Installation“.

Klicken Sie dann auf **Speichern**, danach auf **Schließen** um zur ERA Konsole zurückzukehren.



## 5.3 Ein Paket ins Netzwerk ausrollen

Nach Vorbereitung des Installationspaketes wählen Sie in der ESET Remote Administrator Konsole die Clients aus an welche es verschickt werden soll. Dazu klicken Sie auf den Tab Remoteinstallation und wählen die Clients aus an die das Installationspaket verschickt werden soll. Rechtsklicken Sie die gewünschten Rechnern und klicken im Kontextmenü auf **Push-Installation**.

Im Fenster Anmeldedaten tragen Sie die **Logon – Informationen** für die ausgewählten Rechner einzeln – oder für alle gemeinsam ein. Wählen Sie die Rechner aus der Liste aus und klicken auf **Festlegen oder Alle Festlegen**. Geben Sie die Logon – Informationen in das Popup – Fenster ein und klicken auf **OK**. Klicken Sie dann auf **Weiter**.

Im Fenster **Paketeinstellungen** wählen Sie aus dem Drop-down Menü Typ die Option **Paket mit ESET Security-Produkten**. Wählen Sie das in Schritt 5.2 abgespeicherte Installationspaket („ESET NOD32 Installation“) aus dem Menü **Name** aus. Benennen Sie ihren **Remoteinstallationstask** und legen Sie eine Zeit für die Ausführung im Fenster Taskeinstellungen fest (Sofort oder zu einer bestimmten Zeit, an einem bestimmten Tag). Klicken Sie auf **Fertigstellen** um ihren Remoteinstallationstask anzuwenden.

Nach Abschluss des Installationsvorgangs klicken Sie am unteren Rand des ERA Konsolefensters auf den Reiter **Clients** und warten darauf dass die Clients sich melden. Wenn alle für die Installation von ESET NOD32 ausgewählten Rechner in der rechten Seite erscheinen, ist die Push-Installation abgeschlossen.

Weitere Hinweise zur Installation des ESET NOD32 Antivirus auf dem Server selbst finden Sie in der KB Verknüpfung auf der rechten Seite.

**Sie haben nun die Basisinstallation und Konfiguration ihres ESET Sicherheitsproduktes abgeschlossen. Ihr Netzwerk ist nun geschützt.**

### KB Verknüpfung

Weitere Informationen finden Sie in der ESET Knowledgebase:

Wie installiere und deinstalliere ich auf Clients mit Hilfe des ESET Remote Administrator (ERA)?

<http://kb.eset.com/esetkb/index?page=content&id=SOLN2444>

### KB Verknüpfung

Weitere Informationen finden Sie in der ESET Knowledgebase:

Empfohlene Einstellungen für eine ESET NOD32 Antivirus Serverinstallation? (4.x)

<http://kb.eset.com/esetkb/index?page=content&id=SOLN2444>